



### FASE FENOLOGICA

INOLIZIONE/ INIZIO  
INVAIATURA (VARIETÀ  
PRECOCI)

#### PAROLE CHIAVE:

MOSCA DELL'OLIVO,  
EUZOPHERA

### BOLLETTINO

#### OLIVO

**04.10.2024**

### TECNICI

AREALE GARDESANO

Olmo Bonzi: 340-0002464

Paolo Zani: 328-4933440

Deborah Madernini: 347-2723570

AREALE SEBINO

Luigi Alberti: 340-8903484

AREALE LARIANO

Riccardo Pozzi: 334-8154399

## AREALE GARDA

Settimana caratterizzata da un persistere delle condizioni meteorologiche fredde e umide. La fase fenologica rilevata è **inolizione** e **inizio invaiatura** per le varietà più precoci. Resta presente in oliveto **cimice asiatica**. In alcuni **oliveti monitorati** è **presente Euzophera spp.** che sta determinando un progressivo **indebolimento delle piante** di olivo, che si manifesta con **disseccamenti dei rami** e in **alcuni casi nelle piante di Casaliva attaccate si è rilevata una leggera cascola delle drupe**. I **monitoraggi** indicano una **riduzione delle catture di mosca dell'olivo** (*Bactrocera oleae*), tuttavia la **presenza di punture fertili** confermano la presenza di infestazione attiva negli oliveti campionati. Si ricorda che il microclima attuale è ancora ottimale per l'insorgenza di malattie fungine.

## SITUAZIONE FITOSANITARIA

**Sospendere** le operazioni di **potatura verde**.

Procedere **a sfalciare l'inerbimento dell'oliveto dove è necessario**.

Con l'approssimarsi del periodo di raccolta delle olive, è fondamentale **verificare** lo stato di **funzionamento** di tutti **gli strumenti utilizzati per la raccolta** e provvedere alla loro eventuale riparazione. Inoltre, è indispensabile **igienizzare accuratamente i recipienti** destinati a **contenere l'olio extravergine di oliva appena prodotto**, al fine di preservarne le caratteristiche organolettiche e garantire la massima qualità.

I **tecnici** stanno **valutando** lo stadio di **maturazione delle olive** attraverso l'analisi dell'indice di **maturazione di Jaén** e della **consistenza della polpa**, misurata con penetrometro. Attualmente **non si è ancora arrivati alla maturazione di raccolta** questo è dovuto anche al regime climatico che ha rallentato la maturazione delle olive. Durante questa fase i tecnici continueranno a monitorare la maturazione delle olive per stabilire le tempistiche ottimali per la raccolta.

## CONSIGLI AGRONOMICI

Le immagini allegate nella pagina seguente **evidenziano i danni da Euzophera**. Sebbene i **sintomi iniziali possano confondersi con quelli della rogna**, la **presenza di escrementi** (deiezioni) permette di distinguere la malattia batterica dall'attacco dell'insetto. Si chiede agli olivicoltori che vedano questi sintomi in campo di contattare i tecnici AIPOL al fine di capire quanto sia estesa la problematica.

## SEGNALAZIONE



Fase fenologica -areale Garda

Le precipitazioni degli ultimi giorni stanno determinato un **dilavamento dei prodotti adalticidi e dei prodotti di copertura, diminuendone l'efficacia** contro la mosca dell'olivo. Resta pertanto il consiglio di **rinnovare l'applicazione delle esche avvelenate** e di **verificare** lo stato delle **coperture** a base di **Caolino o Zeolite**, intervenendo con nuovi trattamenti, **laddove necessario**, per ripristinare la protezione delle drupe. Per migliorare la copertura delle drupe **aggiungere un adesivante e un bagnante**.

Al fine di **contenere le infestazioni da mosca dell'olivo**, si suggerisce agli olivicoltori di **effettuare periodici controlli sulle olive** per valutare il livello di attacco. In caso di **superamento delle soglie d'intervento** (2-3 olive con presenza di uova o larve, su 100 controllate), **si consiglia l'impiego di prodotti specifici** per il controllo **degli stadi giovanili dell'insetto** (ovo-larvicidi). Avvicinandosi la raccolta si consiglia di prediligere prodotti fitosanitari tempi di carenza più brevi. Queste informazioni sono presenti nello speciale sulla lotta curativa alla mosca

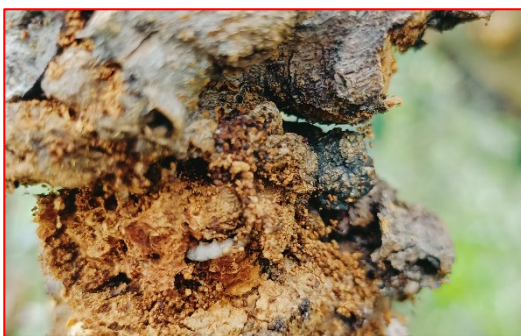
Si **consiglia di unire ai trattamenti contro la mosca**, sia preventivi che curativi anche **prodotti rameici e zolfo** per **proteggere** le drupe **da attacchi fungini** (controllare sempre prima la miscibilità dei prodotti utilizzati)

**SI ALLEGA ANCHE QUESTA SETTIMANA LO SPECCHIETTO RIASSUNTIVO DEI TRATTAMENTI CONSIGLIATI:**

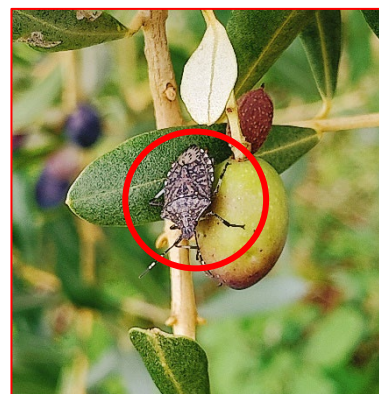
MOSCA DELL'OLIVO	
Lotta adalticida e preventiva	Dopo le piogge dilavanti dove necessario ridistribuire esche avvelenate o ristabilire la copertura con caolino o zeolite se è venuta meno (utilizzando adesivanti)
Lotta curativa	Preferire prodotti con tempi di carenza più brevi
PATOGENI FUNGINI	
Lotta preventiva	Utilizzo prodotti a base di rame e zolfo

**N.B. Per i trattamenti fitosanitari seguire sempre le dosi d'etichetta e rispettare i tempi di rientro e di carenza e tutti gli accorgimenti per un corretto uso dei P.F.**

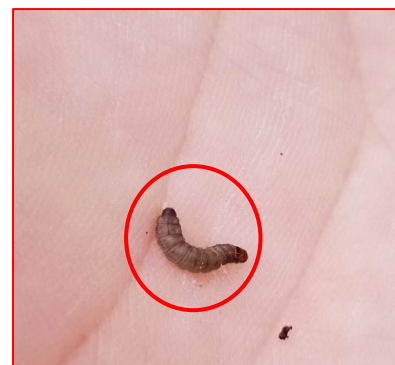
## CONSIGLI D'INTERVENTO



Altri sintomi attacco di Euzophera spp. - areale Garda



Ninfa di seconda età di cimice asiatica - areale Garda



Larva di Euzophera spp. - areale Garda



Danno da Euzophera su olivo, sono ben visibili le deiezioni dell'insetto - areale Garda

## AREALE SEBINO

La fase fenologica: **Inolizione/Invaiaatura**

**L'abbassamento delle temperature** e le **piogge** degli scorsi giorni **rappresentano per la mosca delle condizioni ideali per l'ovideposizione**, tuttavia, la **ridotta prima generazione ed i trattamenti adulticidi o larvicidi**, stanno **contenendo l'infestazione**. Infatti, dai campionamenti effettuati sui campi monitorati, si rileva una **scarsa presenza di punture fertili** anche se le catture di adulti sono superiori alle dieci unità per trappola. Sulle chiome degli olivi, si rilevano ancora **numerosi individui di cimice** intenti a nutrirsi dalle drupe, i danni causati a questo stadio fenologico **sono suberificazioni della polpa ed invaiatura precoce**.

### SITUAZIONE FITOSANITARIA

**Effettuare** con regolarità **gli sfalci del manto erboso**.

**Programmare le date di raccolta** e di conseguenza il conferimento al frantoio, ricordiamo che **le olive vanno molite entro le 24 ore dalla raccolta**. **Preparare e controllare il materiale** che verrà **utilizzato per la raccolta**.

### CONSIGLI AGRONOMICI

Per tutti **gli olivicoltori** che prevedono di **raccogliere tardivamente** (da novembre in poi) può ancora essere eseguito un trattamento curativo contro mosca dell'olivo, si **consiglia** prima **di monitorare** la **presenza punture fertili di mosca dell'olivo** attraverso campionamento delle drupe, se **la soglia d'intervento** (2-3 olive con presenza di uova o larve, su 100 controllate) viene **superata**, si può **procedere** con un intervento **ovo-larvicida** con prodotti fitosanitari a base di **(flupyradifurone o acetamiprid)** fare sempre attenzione ai tempi di carenza dei prodotti. Si consiglia di consultare l'approfondimento sulla lotta curativa alla mosca dell'olivo presente in questo bollettino. Per **prevenire** l'insorgenza di **malattie fungine, favorite** dalle attuali condizioni climatiche (**alta umidità e basse temperature**), si consiglia di **associare** ai trattamenti contro la mosca **l'utilizzo di prodotti a base di rame e zolfo**.

Per gli **oliveti in biologico** e per chi **esegue la lotta preventiva**, riapplicare le **esche proteiche avvelenate (sospendere l'intervento 7 giorni prima della raccolta)** o ristabilire la **copertura** con molecole **repellenti** come **caolino o zeolite** subito **dopo** le **piogge dilavanti**.

### CONSIGLI D'INTERVENTO



*Attacco di mosca dell'olivo su drupa di leccino--areale Sebino*

## AREALE LARIO

Fase fenologica: **inolizione/invaiatura**

**Procede l'invaiatura delle olive** che si **avviano** verso una **maturazione ottimale**, si ricorda il diverso comportamento delle varietà in termini di tempistiche come l'accumulo di olio e la maturazione, **ad esempio il leccino matura in fretta** e accumula olio tardivamente, mentre **il frantoio accumula olio in modo graduale e matura tardivamente**. Le **catture di mosca sono calate**, di **pari passo con le ovideposizioni**. Le temperature sono diminuite, limitando lo sviluppo dell'insetto.

**Si trovano in campo ancora numerose cimici.**

### SITUAZIONE FITOSANITARIA

**Procedere con gli sfalci per rendere agevole la raccolta.** Prima del riposo vegetativo è ancora possibile utilizzare dei **concimi fogliari** per sostenere **le piante a livello nutritivo** e **prepararle per la prossima stagione produttiva**.

### CONSIGLI AGRONOMICI

**Sospendere i trattamenti fitosanitari** per evitare di avere residui nell'olio.

Si consiglia di **programmare la raccolta, valutando** lo stadio **di maturazione delle olive**. Se fosse possibile sarebbe **consigliabile raccogliere le varietà separatamente** le une dalle altre, viste le **differenti epoche di maturazione**, altrimenti **privilegiare la varietà prevalente**.

A fine raccolta **è opportuno effettuare un trattamento di rame e zolfo** per **limitare lo sviluppo di patogeni fungini** e disinfettare le ferite provocate alla pianta. In **alternativa utilizzare dodina** negli **oliveti con microclima più umido**, che **vengono particolarmente colpiti da occhio di pavone**.

È possibile posizionare le **trappole di cattura massale per la cimice**, per **intercettarle prima che raggiungano i ricoveri invernali**.

### CONSIGLI D'INTERVENTO



*Leccino ancora verde che comincia ad invaiare-areale Lario*

## SPECIALE

### INTERVENTI DI LOTTA CURATIVA CONTRO MOSCA DELL'OLIVO

Si eseguono dei trattamenti curativi indirizzati ad eliminare le larve che infestano le olive prima che queste causino danni non tollerabili economicamente.

Con questo metodo è fondamentale eseguire un attento monitoraggio delle punture di ovideposizione sulle olive, tramite dissezione delle drupe e controllo della presenza di uova o larve nelle stesse. Al superamento della soglia d'intervento, si deve impiegare un prodotto che entra nel tessuto infestato dal parassita per colpirlo. Questa soglia fissa il momento cui intervenire con un insetticida ed è determinata dal fatto che il danno causato dal fitofago non è più economicamente accettabile dal produttore. Attenzione che la soglia ora fissata per il danno da mosca è del 2/3% (numero di olive, prese a caso, con presenza di uova o larve vive su 100 controllate).

#### PRINCIPI ATTIVI

I principi attivi ad oggi autorizzati sono:

#### Acetamiprid e Flupyradifurone

#### per l'agricoltura convenzionale

Sono delle molecole di sintesi in grado di penetrare nell'oliva e colpire il parassita, attenzione però che sono poco efficaci nei confronti delle larve di seconda e terza età; pertanto, è necessario intervenire tempestivamente al ritrovamento delle uova, o al massimo sulle larve di prima età.

- Intervallo di sicurezza Acetamiprid 7 o 21 giorni in relazione al prodotto commerciale;
- Intervallo di sicurezza Flupyradifurone 14 giorni.

#### Azadiractina

#### ammesso per l'agricoltura biologica

Di recente introduzione su olivo, è un insetticida naturale il cui principio attivo è estratto dalla pianta tropicale *Azadirachta indica* (albero del Neem). Agisce come regolatore di crescita alterando lo sviluppo dei giovani insetti; possiede inoltre azione disappetente e repellente. Agisce per contatto diretto ed ingestione. Come i precedenti, anch'esso è in grado di penetrare nell'oliva ed è necessario intervenire tempestivamente al ritrovamento delle uova, o al massimo sulle larve di prima età.

- Intervallo di sicurezza 3 giorni.

Come sempre, prima di utilizzare questi prodotti bisogna consultare tutto quanto viene riportato in etichetta.

## NOTIZIE UTILI E COMUNICAZIONI

Si comunica che **la CCIAA di Brescia** ha emesso un **bando per i Contributi alle Imprese Agricole del settore olivicolo (AGEF 2402)**, le domande possono essere **presentate dall'8 Aprile 2024 fino al 31 Ottobre 2024**. Si riporta il link alla pagina dedicata:

<https://www.bs.camcom.it/bandi-e-contributi/bandi-di-contributo-camerale/imprese-olivicole>

**I colleghi dell'ufficio agricoltura della Comunità Montana Parco Alto Garda Bresciano ci segnalano un bando in apertura di Regione Lombardia PSN/PAC 2023-2027 "Investimenti non produttivi agricoli con finalità ambientale" - Sviluppo Rurale/bando 2024**

Il bando ha una dotazione finanziaria di € 10.000.000,00. Domande dal 20 settembre al 20 dicembre 2024, finanzia tra le altre cose **IL RECUPERO DEI MURETTI A SECCO**

**Possano presentare domanda solo gli agricoltori, singoli o associati, inclusi i consorzi.**

Per chi fosse interessato si riporta il link alla pagina dedicata del sito di Regione:

<https://www.bandi.regione.lombardia.it/servizi/servizio/bandi/dettaglio/agricoltura-pesca/agricoltura/null-RLM12024040483>

### BANDI

Si comunica alle aziende che aderiscono (**ex misura 10**) all'intervento **SRA01 del PSP 2023-2027, all'Operazione 10.1.01 del PSR 2014-2022**, che aderiscono al **Sistema di Qualità Nazionale di produzione Integrata (SQNPI)** che su richiesta di AIPOL, **regione Lombardia** ha espresso parere positivo **all'utilizzo in deroga alle Norme tecniche di difesa e diserbo anno 2024 per la difesa dell'olivo:**

- la sostanza attiva deltametrina in difesa dagli attacchi di *Halymorpha halys*,
- lo zolfo nella lotta a Lebbra dell'olivo (*Colletotrichum spp.*);

L'impiego è comunque ammesso nel pieno rispetto delle prescrizioni previste in etichetta per i singoli formulati commerciali

### COMUNICAZIONI